



Para el educador:

● Instrucciones de uso.

● Guía.

Para el alumno:

-Explicación en lectura fácil.

-Aprendemos más.

-¡Ahora somos nosotros el profe!

**Explicación de la fraseología española con el método de lectura fácil.**

# INSTRUCCIONES DE USO PARA EL EDUCADOR



Este material ha sido elaborado por medio del método de **lectura fácil**.



Contiene las **explicaciones de los significados más frecuentes** asociados a este refrán.



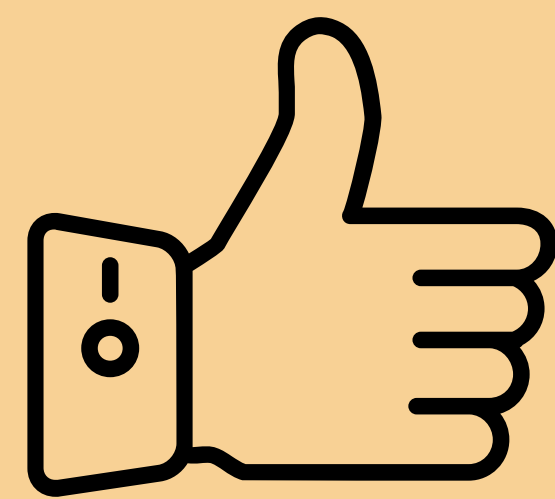
El educador habría de realizar una **"performance"** por medio de la cual se busca **relacionar los conceptos** relevantes que se comparan en la frase de forma más amena.

Incluye **ejemplos** frecuentes de uso y las **emociones asociadas** a su emisión con la finalidad de que el alumno los **conozca, comprendiendo en profundidad el significado** y, en consecuencia, pueda usar la expresión correctamente.



Encontrará ejercicios de rellenar huecos para que pueda trabajarlos con el alumno.

# GUÍA PARA EL EDUCADOR:



- Este material ha sido diseñado con la finalidad de explicar el significado de una expresión muy frecuente en castellano (“el mundo es un pañuelo”) desde una perspectiva diferente.
- Esta frase presenta dos posibles significados relacionados entre sí. Sin embargo, uno es más concreto y otro más abstracto y complejo, por lo que será necesario acercarse a él con mayor detenimiento.
- Encontrará, pues, el siguiente esquema de colores a lo largo de estas fichas. Esto le ayudará a comprender mejor el material y, en consecuencia, explicar la expresión de manera más eficiente:

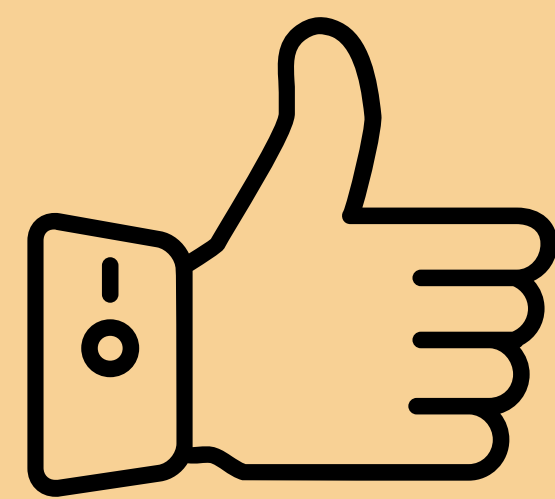
 **Explicación de la acepción más sencilla.**

 **Explicación de la acepción más compleja.**

El **objetivo del profesor** debe ser que el alumno **pueda relacionar los dos conceptos que aparecen en el refrán**, a saber: “mundo” y “pañuelo”; por ello, he diseñado primero una explicación en **lectura fácil** del mismo (es importante que el profesor la lea en caso de que el alumno no sepa hacerlo). Esta **deberá ser complementada** por medio de una pequeña “*performance*” que el profesor habrá de seguir a la hora de enseñarlo. Esta nos ayudaría a relacionar los conceptos ya mencionados y, en consecuencia, el vínculo que se establece entre ellos en el refrán.



# GUÍA PARA EL EDUCADOR:



- Empezaremos describiendo el significado más sencillo de la secuencia. El más complejo se explica por medio de una narración a modo de ejemplo.
- Tenemos que establecer una **contraposición** entre el mundo (un lugar muy grande) y un pañuelo (un objeto pequeño que nos cabe en un bolsillo).
- **Los materiales** que emplearemos tras la lectura fácil o la explicación verbal serán: **un pañuelo** en el que hemos dibujado el mapa de la tierra (o bien podemos emplear uno blanco, sin dibujos, según creamos conveniente) y **dos muñecos o figuras de papel** que representen dos personas. Las figuras tienen que manifestar en el rostro una emoción de sorpresa (manifiesto solo en el reverso de la figura). **El pañuelo estirado** representa un mundo grande, donde las dos figuras no se encuentran. **Cuando manipulamos el pañuelo, lo hacemos más pequeño y logramos que las figuras se encuentren.** En ese momento las volteamos para que muestren su rostro sorprendido.
- Es una buena opción **explicar por medio de ejemplos que capten su atención y le permitan relacionar el refrán con experiencias** que haya tenido o que pueda tener.

# "El mundo es un pañuelo".

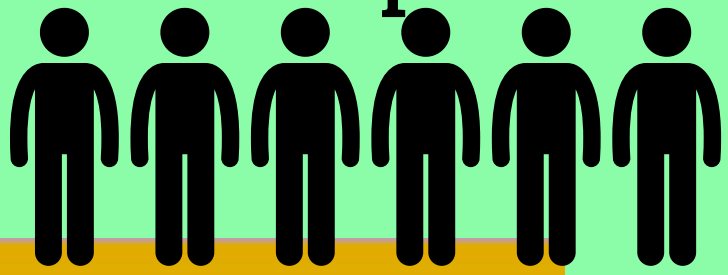
El mundo es un lugar. En el mundo viven todas las personas.



El mundo es **MUY GRANDE**. Como el mundo es muy grande, las personas muchas veces están **muy lejos** y no se ven.

Cuando nosotros caminamos por la calle, nosotros vemos a

diferentes personas. Como el mundo es muy grande, a veces nosotros nos



sorprendemos cuando nosotros vemos a algunas personas .



Nosotros no imaginamos ver a estas personas. Sentimos una sorpresa

muy grande. Cuando esto pasa, a nosotros nos parece que el mundo, en

verdad, es muy pequeño, tan pequeño como un pañuelo. Cuando pasa esto,

nosotros decimos:



**¡El mundo es un pañuelo!**

Pepe, el otro día  
vi a un amigo de la infancia.  
¡Qué sorpresa y qué  
alegría!  
¡El mundo es un pañuelo!



No me lo puedo creer,  
Juan. Menuda sorpresa.  
¡Qué pequeño parece el  
mundo!

- **Vamos a aprender.**

**Respondemos: ¿qué le ha pasado hoy a Juan?**

# ¡Aprendemos a decirlo!

- **¿Qué** dicen las personas al usar esto?

Nosotros decimos que el mundo es muy pequeño.

- **¿Por qué** las personas dicen esto?

Nosotros decimos esto porque nos sorprendemos al ver a una persona. ¡No esperamos verla!

- **¿Cuándo** las personas dicen esto?

Decimos esto cuando nos encontramos a una persona. Esta persona vive lejos o no la vemos desde hace muchos años. Nos alegramos y nos sorprendemos.

¿Qué sentimos cuando lo decimos?

• Caminamos por la calle:



• Vemos a una persona que conocemos.

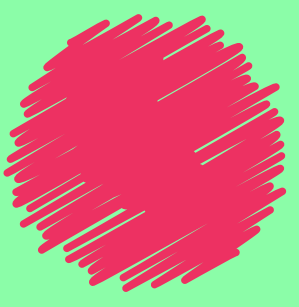


• Nos sorprendemos porque no imaginábamos verla. Nosotros sentimos alegría



y sorpresa





También nosotros decimos ¡el mundo es un pañuelo!



cuando descubrimos que un amigo nuestro



es amigo o es familia de otra persona que nosotros conocemos.




Cuando nosotros descubrimos esto, nos sorprendemos.



El mundo es muy grande, pero nos parece muy pequeño, tan pequeño como un pañuelo.



Nosotros decimos: ¡el mundo es un pañuelo!

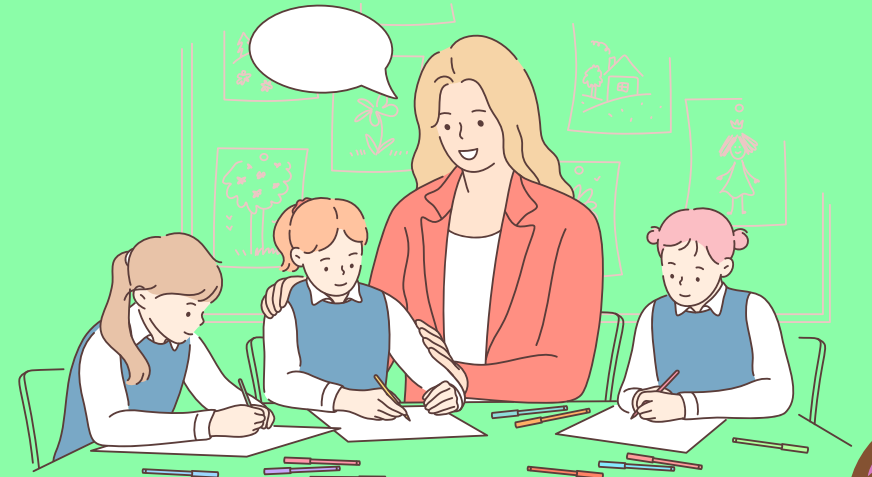
 Jaime se sorprende y dice: ¡el mundo es un pañuelo!



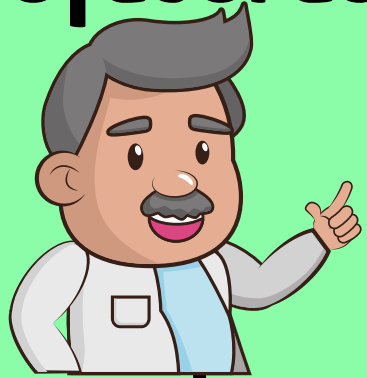
Jaime hoy está muy sorprendido. Jaime conoce a algunas


personas del mundo. Estas personas son sus amigos, su familia,

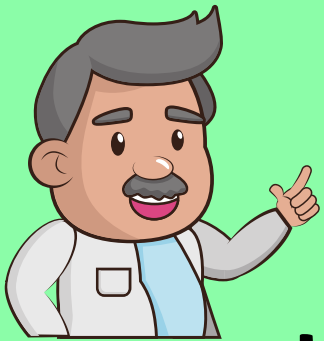
sus profesores.



Jaime pensaba que sus profesores no conocen a su amiga María.

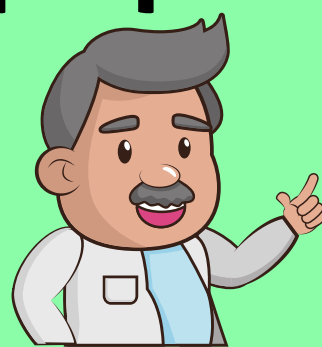


Hoy en el colegio Jaime descubre una cosa: ¡María  es la hija de su profesor!



Jaime se sorprende. Jaime piensa "el mundo es muy pequeño".

Jaime pensaba que su amiga María y el profesor no se conocen.



Cuando Jaime descubre que su profesor es papá de María,

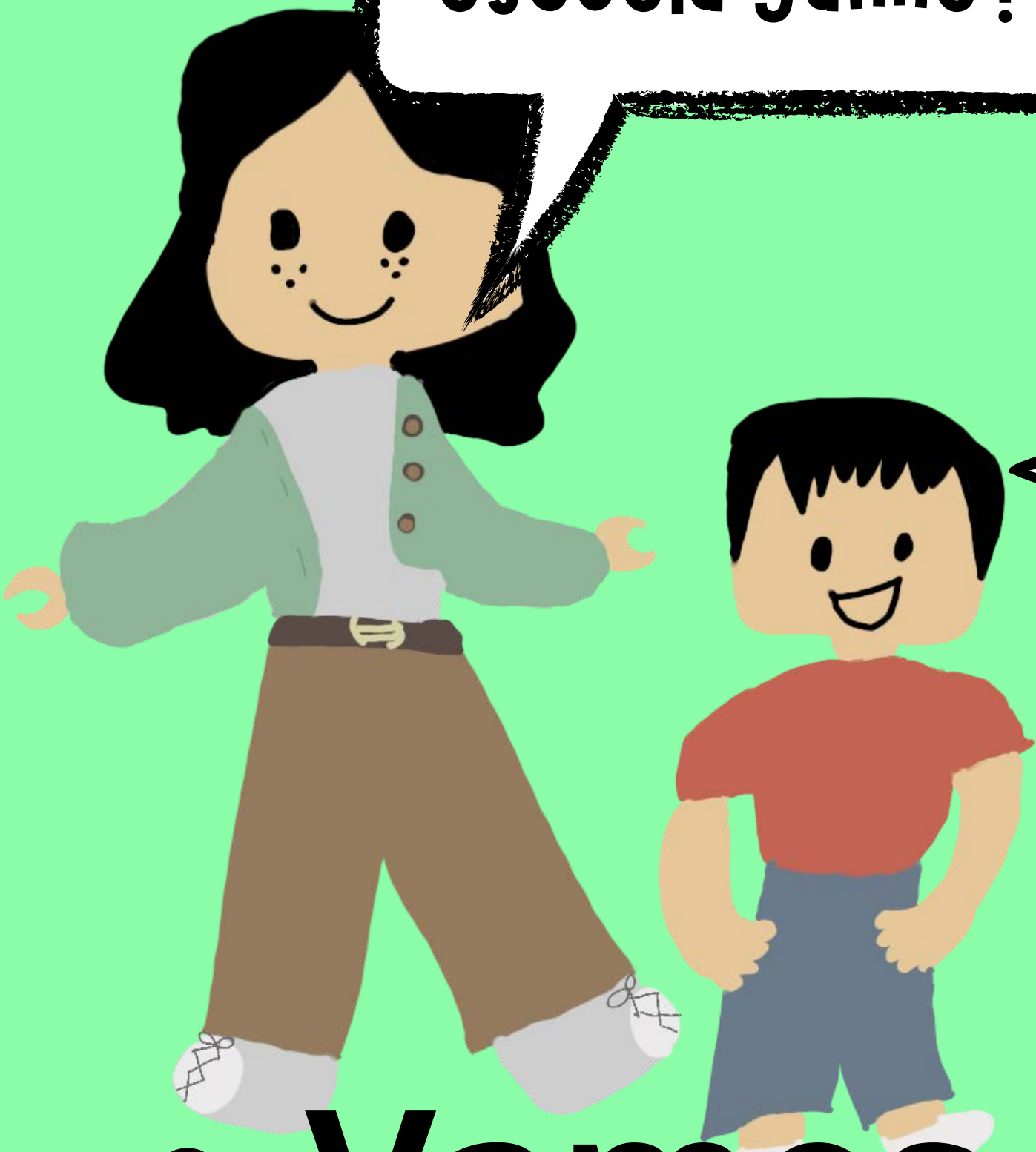


Jaime se sorprende. Al llegar a casa, Jaime le cuenta esto a su mamá.



Jaime le dice a su mamá: ¡El mundo es muy pequeño. El mundo es como un pañuelo!

¿Qué tal en la escuela Jaime?



Muy sorprendido,  
mamá. Me he enterado de  
que María es la hija de mi  
profesor.  
¡El mundo es un pañuelo!

• **Vamos a aprender.**

**Respondemos: ¿qué le ha pasado hoy a Jaime?**

# ¡Aprendemos más!



Ahora vamos a aprender a utilizar la frase.

**Yo me llamo:** \_\_\_\_\_.



**Mi cantante favorito es:** \_\_\_\_\_.

**Ayer yo fui a comprar en la frutería**

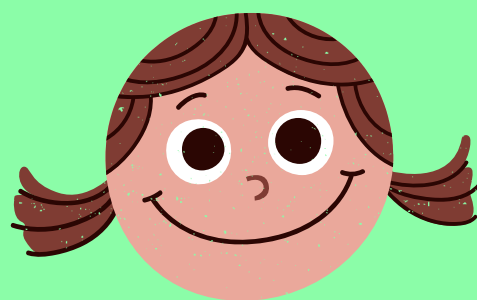


**que está cerca de mi casa.**



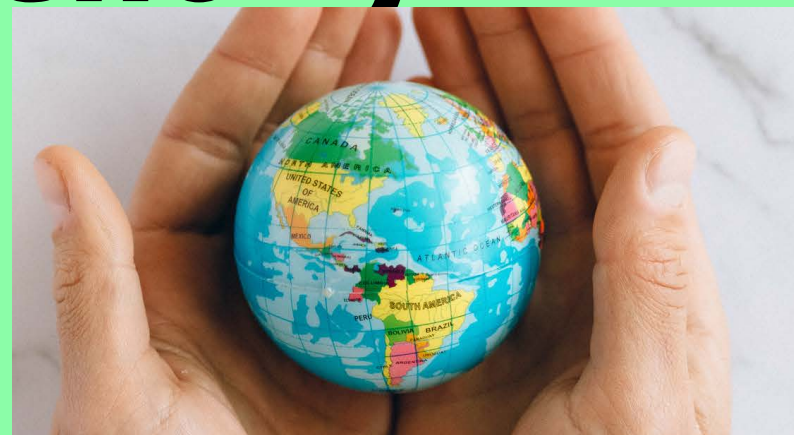
**En la frutería yo vi a mi cantante favorito.**

**Sentí mucha** \_\_\_\_\_ **y** \_\_\_\_\_



**Yo pensé: "el mundo es muy pequeño" y**

**dije** \_\_\_\_\_.



# ¡Ahora tú eres el profe!

Tú puedes decirle a tus amigos qué es "el mundo es un pañuelo".

Para ello, tú recuerda que el mundo a veces nos parece pequeño, como un pañuelo.

